

24-lug-2017

Probabilmente la Settimana vivrà dell'attesa dei pronunciamenti della Fed del 26 luglio. Di fondo resta una maggior forza dei mercati Usa rispetto a quelli Europei, che ha senso solo se la Fed non farà ulteriori rialzi dei tassi per quest'anno.

Chiusura Borse Asia/Pacifico (ore 09:00):

Giappone (Nikkei225)	-0,62%
Australia (Asx All Ordinaries)	-0,58%
Hong Kong (Hang Seng)	+0,44%
Cina (Shangai)	-0,43%
Taiwan (Tsec)	+0,24%
India (Bse Sensex):	+0,59%

L'effetto generale per l'inizio della mattinata sui mercati Europei (tenendo conto dei pesi e delle correlazioni dei vari Indici Asiatici) è da considerarsi Neutrale.

Come orari con Eventi (da me selezionati) che ritengo importanti per oggi:

Questa notte il dato preliminare dei Direttori Acquisti Manifatturiero del Giappone è stato poco sotto le attese.

Ore 10:00	Indice PMI Manifatturiero, Servizi, Composite Eurozona
Ore 15:45	Indice Direttori Acquisti Manifatturiero e Terziario Usa
Ore 16:00	Vendite Abitazioni Esistenti Usa

Fornisco questi Eventi ed i rispettivi orari (selezionati da me tra i molti che vi sono giornalmente) poiché nelle loro vicinanze potrebbero esserci movimenti decisi di prezzi ed eventuali false rotture di livelli critici di prezzo (di cui tenere conto nel Trading Intraday).

Vediamo ora i 4 future su Indici Azionari che seguono per valutare soprattutto il Ciclo Settimanale - dati a 15 minuti a partire dal 7 luglio e aggiornati alle ore 09:05 di oggi 24 luglio- la retta verticale rappresenta l'inizio di tale ciclo:



Gli Indicatori Ciclici in figura (rappresentativi del Ciclo Settimanale) sono al Ribasso per tutti i Mercati.

Analizziamo ora il **ciclo Settimanale** – è partita una nuova fase sui minimi del 18 luglio. In Europa il 21 luglio si è già entrati in fase di debolezza, mentre per il miniS&P500 il ciclo è ancora in forza, anche se l'Indicatore Ciclico in figura segnala un possibile indebolimento. In realtà, gli indicatori ben più precisi che ho sul Cycles Navigator (indicatori adattivi) non danno ancora segnali di debolezza per il mercato Usa.

Al di là di questo potremmo avere 1 gg di leggera ripresa o lateralità (diciamo sino al pomeriggio di oggi) e poi 2 gg di indebolimento per andare alla chiusura ciclica.

Come scrivevo nel report di ieri, soprattutto per l'Europa vi sarebbe una differente lettura (per ora con minori probabilità)- in tal caso avremmo un nuovo ciclo partito il 21 luglio pomeriggio che potrebbe avere 2 gg di recupero. Per ora non vi sono alcune conferme di questa 2° ipotesi.

Prezzi "critici" da monitorare (tenendo conto dei fattori tempo, volumi e strutture cicliche e quindi possono variare di giorno in giorno):

- una leggera ripresa può portare a:

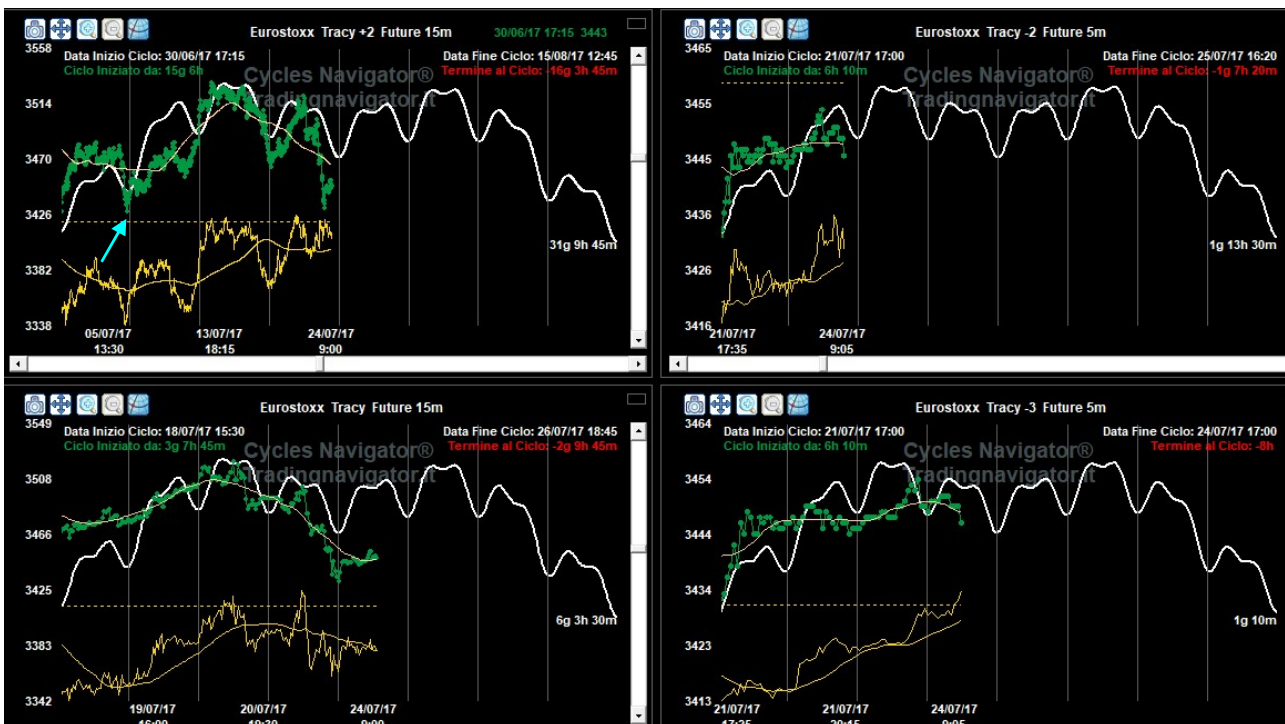
- Eurostoxx: 3475-3502-3525
- Dax: 12300- 12365-12460
- Fib: 21260-21420- 21540
- miniS&P500 (situazione differente): 2477-2490-2500

Valori verso il 1° scritto sopra sono naturali recuperi- valori oltre il 1°sottolineato ci direbbero di un probabile nuovo Settimanale per l'Europa, mentre confermerebbe forza per il miniS&P500. Ciò alleggerirebbe le pressioni ribassiste sui cicli superiori per l'Europa.

- dal lato opposto una ulteriore correzione può portare a:
- Eurostoxx: 3425- 3400-3375
- Dax: 12150- 12100-12000-11900
- Fib: 21080- 20800- 20650
- miniS&P500 (situazione differente): 2458-2448- 2438

Valori sotto al 1° sottolineato confermerebbero un Settimanale partito il 18 luglio ed in fase di debolezza. Ciò confermerebbe debolezza anche sui cicli superiori per l'Europa, mentre per il miniS&P500 bisognerebbe scendere almeno sotto 2420.

Vediamo ora la situazione Multi-Ciclica per l'Eurostoxx future e che vale anche per gli altri Indici Azionari (dati aggiornati alle ore 9:05 di oggi 24 luglio):



Valutiamo i Cicli secondo il metodo multi Ciclico. Questa valutazione parte dai Cicli più lunghi (trend principale) e poi osserva con la lente di ingrandimento cosa potrebbe accadere a livello intraday- le valutazione delle forze in atto sui vari Cicli sono principalmente focalizzate sulla giornata odierna. Questa analisi (anche se fatta su un solo indice) vale anche per gli altri Indici Azionari a livello di tendenze principali. Eventuali differenze verranno evidenziate.

- in alto a sx c'è il metà-Trimestrale oppure Mensile (detto Tracy+2 -dati a 15 minuti)- è partito il 2° metà-Trimestrale sui minimi del 30 giugno (con un dubbio per quelli del 6 luglio-vedi freccia ciano). E' un ciclo che si è oramai messo in debolezza per l'Europa e potrebbe proseguire con un graduale indebolimento, anche se la fase più debole per ora è prevista dopo l'1-2 agosto.

- in basso a sx c'è il Ciclo Settimanale (o Tracy -dati a 15 minuti)- è partito il 18 luglio intorno alle ore 15:30 ed ha forze differenti tra Europa e Usa. Sembra che siamo poco oltre la metà ciclo. Abbiamo visto anche una 2° possibilità valida soprattutto per l'Europa. Più sopra ho descritto le sue potenzialità e non mi ripeto.

- in alto a dx c'è il Ciclo bi-Giornaliero (o Tracy-2 -dati a 5 minuti- è un ciclo meno importante)- sembra partito il 21 luglio intorno alle ore 17:00 e per ora ha una leggera forza. Ci sarebbe anche una differente interpretazione ciclica che rende meno affidabile questo ciclo.

- in basso a dx c'è il Ciclo Giornaliero (o Tracy-3 -dati a 5 minuti)- è partito venerdì intorno alle ore 17:00 ed ha una leggera forza. Potrebbe proseguire così per la mattinata ed eventualmente indebolirsi nel pomeriggio per poi concludersi entro le ore 17:30. A seguire un nuovo Giornaliero atteso leggermente debole.

Vediamo le strategie intraday che Io utilizzo in base alle conformazioni cicliche potenziali attuali:

<u>Trade Rialzo</u>	<u>Acquisto sopra</u>	<u>Take-Profit (punti)</u>	<u>Stop-Loss sotto</u>
Eurostoxx-1	3455	9-10	3447
Eurostoxx-2	3475	9-10	3467
Dax-1	12250	16-18	12235
Dax-2	12300	21-22	12280
Fib-1	21260	45-50	21220
Fib-2	21320	45-50	21280
miniS&P500	2471	2,75-3	2468,5

<u>Trade Ribasso</u>	<u>Vendita sotto</u>	<u>Take-Profit (punti)</u>	<u>Stop-Loss sopra</u>
Eurostoxx-1	3425	11-12	3435
Eurostoxx-2	3400	11-13	3410
Eurostoxx-3	3375	11-12	3385
Dax-1	12150	16-18	12165
Dax-2	12100	21-23	12120
Dax-3	12050	21-22	12070
Fib-1	21080	55-60	21130
Fib-2	21000	55-60	21050
Fib-3	20900	55-60	20950
miniS&P500-1	2462	2,75-3	2464,5
miniS&P500-2	2458	3,25-3,5	2461

Avvertenza.: leggere attentamente le Regole di Trading che Io utilizzo

Ricordo che per valutare un metodo di Trading bisogna vedere tutti i segnali ogni giorno, e non solo saltuariamente o quando ciascheduno lo ritenga opportuno.

Vediamo anche il grafico per Euro/Dollaro e Bund - dati a 15 minuti a partire dal 7 luglio ed aggiornati alle ore 09:05 di oggi 24 luglio- la retta verticale rappresenta l'inizio del ciclo Settimanale:



Euro/Dollaro

- Ciclo Settimanale – è partito sui minimi del 13 luglio intorno alle ore 13 ed ha mantenuto una buona forza. E' un ciclo più lungo della media e per andare a chiudere potrebbe avere una fase di lateralità (diciamo sino ad oggi pomeriggio) e poi almeno 2 gg di debolezza per la chiusura ciclica.

- Ciclo Giornaliero - è partito venerdì intorno alle ore 14:00 e non ha particolare forza. Potrebbe rimanere così sino alla sua conclusione attesa entro le ore 15. A seguire un nuovo Giornaliero che è atteso leggermente debole.

A livello di Prezzi "critici" da monitorare:

- un po' di spinta può portare a 1,1675- valori oltre 1,1685 e verso 1,170 ci direbbero di un Settimanale in ripresa di forza (per ora poco atteso)
- dal lato opposto un po' di correzione potrebbe portare a 1,1625 e 1,160- oltre abbiamo 1,1575 e 1,155 legati ad un Settimanale che va nella fase debole.

Come livelli di Trading Intraday che io utilizzo in base a quanto vedo ora abbiamo:

<u>Eur/Usd</u>	<u>Acquisto sopra</u>	<u>Take-Profit (punti)</u>	<u>Stop-Loss sotto</u>
<u>Trade Rialzo-1</u>	1,1685	0,0014-0,0015	1,1672
<u>Trade Rialzo-2</u>	1,1700	0,0016-0,0018	1,1685
	<u>Vendita sotto</u>	<u>Take-Profit</u>	<u>Stop-Loss sopra</u>
<u>Trade Ribasso-1</u>	1,1625	0,0013-0,0014	1,1637
<u>Trade Ribasso-2</u>	1,1600	0,0016-0,0017	1,1615

Bund

- Ciclo Settimanale (o Tracy -dati a 15 minuti) – sembra partito sui minimi del 20 luglio intorno alle ore 13:40. Potrebbe proseguire con 2 gg a prevalenza rialzista- poi potrebbe indebolirsi. Eventuali rapide discese verso i minimi del 20 luglio (per ora poco attese) porterebbero ad una differente struttura ciclica.

- Ciclo Giornaliero - è partito venerdì intorno alle ore 14:00 e non ha forza. Potrebbe proseguire così sino alla sua conclusione attesa entro le ore 14:30. A seguire un nuovo Giornaliero atteso leggera prevalenza rialzista.

A livello di Prezzi "critici" da monitorare (contratto settembre):

- una ulteriore spinta può portare verso 162,6 – oltre abbiamo 162,8 e 163

- dal lato opposto un po' di correzione può portare verso 162 e 161,7- valori verso 161,5 metterebbero in debolezza anticipata il Settimanale che potrebbe mutare forma.

Come livelli di Trading Intraday che Io utilizzo in base a quanto vedo ora abbiamo:

Bund	Acquisto sopra	Take-Profit (punti)	Stop-Loss sotto
Trade Rialzo-1	162,56	0,09-0,10	162,48
Trade Rialzo-2	162,80	0,09-0,10	162,72
	Vendita sotto	Take-Profit	Stop-Loss sopra
Trade Ribasso-1	162,00	0,09-0,10	162,08
Trade Ribasso-2	161,70	0,09-0,10	161,78

Operatività in OPZIONI, Etf, Spread su vari mercati (operatività che personalmente sto seguendo)

- Nulla da aggiungere a quanto ho scritto nell'approfondimento di ieri.

Ricordo solo che:

- per l'**Eur/Usd** potrei assumere operazioni rialziste in Opzioni (opero su quelle quotate al Cme) per Eur/Usd sotto 1,155- con Vertical Call debit Spread: acquisto Call settembre 1,155- vendita Call settembre 1,165

- Per il **Bund** per valori sotto 161 (il 6 luglio) ho fatto operazione moderatamente rialzista con Call debit Vertical Spread su scadenza agosto: acquisto Call 161 e vendita Call 161,5. Per valori oltre 162,5 chiuderò in utile la posizione.

Per il Trading ricordo le 10 regole generali che adotto per la Mia operatività:

1- I Prezzi di Ingresso sono la parte più importante della tabella – questi (e gli Stop-Loss) sono più corretti alla rottura dei prezzi scritti sopra e non sui prezzi scritti sopra – per rottura si intende 1 o 2 tick sopra (acquisto) o sotto (vendita)

2- I Prezzi di ingresso restano Validi per la giornata fino a quando non viene toccato lo Stop-Loss- dopo le ore 19 meglio non operare su Eurostoxx-Dax-Bund a meno che non si abbiano posizione aperte in precedenza e che **comunque vanno chiuse a fine giornata**

3- Se si verificano per es. prima i Segnali Rialzisti, quelli Ribassisti restano validi (per la giornata) a meno che si sia arrivati al Take-Profit del segnale Rialzista- la stessa cosa vale se si verificano prima i segnali Ribassisti

4- Come gestione della Posizione, quando scrivo Take-Profit 10-15 (es. Eurostoxx) significa che arrivati ad un utile di 10 punti o si esce dal Trade o perlomeno si alza lo stop a pareggio (ovvero a livello di ingresso)- al raggiungimento di un utile di 15 punti o si esce (ma chi ha delle sue regole di profit dinamiche, e quindi basate sul movimento dei prezzi, può rimanere ancora nel trade) o comunque si mette uno stop profit a 10 punti

5- Le rotture di livelli di Prezzi di Ingresso sui vari mercati in tempi vicini si auto confermano

6- Talvolta su alcuni trade non c'è proporzione tra Take-Profit e Stop-Loss, ma se li metto significa che sono gli unici stop-loss statici che mi sento di dare in base a quanto vedo in quel momento su base ciclica- se si considerano troppo elevati gli Stop-Loss non si opera, oppure si usano Stop-Loss proporzionali ai Take-Profit (ma si rischia di più in termini di probabilità che lo stop-loss venga preso)

7- I migliori Stop-Loss e soprattutto Take Profit sono dinamici e non statici

8- Bisogna anche tenere conto di potenziali false rotture negli orari di uscita di dati sensibili (segnalati sempre all'inizio del Report)

9- Per diminuire il rischio sarebbe meglio operare almeno su 2 dei precedenti mercati più 1 tra Euro/Dollaro e Bund

10- Talvolta, malgrado la visione della giornata si più rialzista (o ribassista), metto più livelli di trading nella direzione opposta- ciò non è un controsenso, ma spesso sono livelli che se superati negherebbero la lettura ciclica prevalentemente rialzista (o ribassista) preventivata. Inoltre, soprattutto su forti movimenti direzionali, sono più chiari i livelli di prezzo nella direzione opposta.

Aggiungo che per valutare i risultati dei miei segnali non ha senso vederli solo per qualche giorno, ma come qualsiasi tecnica di trading va valutata con continuità su una serie di segnali forniti e sui vari mercati. Chiaramente ci sono dei momenti di perdita (quando i cicli sono meno chiari), ma spesso le giornate si chiuderebbero in pareggio (o quasi) seguendo i segnali rialzisti e poi quelli ribassisti (o viceversa) sullo stesso mercato. Quando vi è poi una sequenza di operazioni positive si punta a recuperare e a guadagnare.

Per quanto riguarda l'Operatività in Opzioni che scrivo (che è parte di quella che effettivamente faccio), i prezzi dell'esecuzione (rispetto ai miei) possono differire di molto in funzione di: valore del sottostante, volatilità, tempo alla scadenza. Ciò porta inevitabilmente ad una struttura di rendimento/rischio differente. Anche le uscite dai Trade in Opzioni a volte devono essere tempestivi e se non si riesce a essere rapidi (perché non si segue sempre il mercato) si perdono opportunità di buone uscite in profit (ma anche in stop-loss).